

ZORLU HOLDİNG A.Ş.

2012 DÖNEMİ FAALİYET RAPORU

İÇİNDEKİLER

	Yönetim Kurulu Başkanı'nın Mesajı	1
1.	GENEL BİLGİLER	2
1.1	İşletmemizin Vizyonu, Misyonu, Değerleri ve Stratejisi	2
1.2	Raporun Dönemi	2
1.3	Şirketin Ünvanı ve Diğer Bilgileri	3
1.4	Şirketin Tarihsel Gelişimi	3
1.5	Dönem İçinde Ana Sözleşmede Yapılan Değişiklikler	3
1.6	Dönem İçinde Görev Alan Yönetim ve Denetim Kurulu Üyeleri	3
1.7	Şirket Genel Kurulunca Verilen İzin Çerçevesinde Yönetim Organı Üyelerinin Şirketle Kendisi veya Başkası Adına Yaptığı İşlemler İle Rekabet Yasağı Kapsamındaki Faaliyetleri Hakkında Bilgiler	4
1.8	Dönem İçinde Ortaklığın Sermaye Yapısı	4
1.9	Organizasyon Yapısı	5
2.	PERSONEL BİLGİLERİ VE YÖNETİM ORGANI ÜYELERİ İLE ÜST DÜZEY YÖNETİCİLERE SAĞLANAN MALİ HAKLAR	6
2.1	Faaliyet Döneminde Görev Yapan Yöneticiler	6
2.2	Faaliyet Döneminde Personel Sirkülasyonu	6
2.3	Yönetim Organı Üyeleri İle Üst Düzey Yöneticilere Sağlanan Maddi Haklar	6
2.4	Kıdem Tazminatı Yükümlülüğü	7
3.	ŞİRKETİN ARAŞTIRMA VE GELİŞTİRME ÇALIŞMALARI	7
4.	2012 YILI FAALİYETLERİ	7
4.1	Faaliyet Gösterdiğimiz Sektörde 2012 Yılında Yaşadığımız Gelişmeler	7
4.2	31.12.2012 Tarihi İtibariyle Bağlı Menkul Kıymet, İştirak, Bağlı Ortaklık Bilgileri	7
4.3	Zorlu Grubu İç Denetim Bölümü Yapılanması ve Faaliyetleri	10
5.	ZORLU HOLDİNG A.Ş. 2012 DÖNEMİ FİNANSAL PERFORMANS BİLGİLERİ	12
5.1	Bilanço-Gelir Tablosu	13
5.2	Şirketin Sermayesinin Karşılıksız Kalıp Kalmadığına veya Borca Batık Olup Olmadığına İlişkin Tespit ve Yönetim Organı Değerlendirmeleri	16
5.3	Yatırımlar	16
5.4	Aktiflerdeki Değişimler	16
5.5	Pasiflerdeki Değişimler	17
5.6	Gelir Tablosundaki Değişimler	18
5.7	Finansal Oranlar	18
5.8	Bilanço Kalemleri Detay Bilgileri	19
6.	KAR DAĞITIM ÖNERİSİ	19
7.	RİSKLER VE YÖNETİM ORGANININ DEĞERLENDİRMESİ	20
8.	ŞİRKETLER TOPLULUĞUNDA ANA ŞİRKETİN YAPMASI GEREKEN AÇIKLAMALAR	23
9.	DENETÇİ RAPORU	25



Yönetim Kurulu Başkanı'nın Mesajı

Zorlu Holding A.Ş. değerli ortakları,

Zorlu Grubu şirketleri arasında koordinasyon sağlanması, finans yönetimi, sevk ve idare hizmetlerinin Holding olarak gruba verilmesi misyonu için görev yapan şirketimizin 2012 yılına ait faaliyet raporunu ekte takdim etmekteyiz. Tekstil, Enerji, Gayrimenkul, Elektronik, Savunma Sanayi, Havacılık, Sigorta, Kiralama, Finans, Madencilik sektörlerine kadar yaygın imalat ve hizmet alanlarında yer alan şirketlerimiz ile yürütülen çalışmalar sonucunda 2012 yılını başarılı bir şekilde tamamlamış bulunmaktayız. Kuruluşumuzun 60. yıldönümünü kutladığımız şu dönemde, siz değerli ortaklarımızın bizlere gösterdiği güven ve anlayış sayesinde Türkiye'de haklı yerine kavuşan Holding'imizin başarılarının artarak süreceği temennisi ile,

Saygılar sunarım.

1. GENEL BİLGİLER

1.1- İşletmemizin Vizyonu, Misyonu, Değerleri ve Stratejisi

• Vizyonumuz

Şirketimiz ülkemizin önde gelen ticari gruplarından biri olan Zorlu Grubu'nun amiral gemisi konumundadır. Bu pozisyonun verdiği sorumluluğun bilincinde olarak bir bütün halinde grubumuzu en ileri noktaya taşıyabilmek öncelikli hedefimizdir. Biliyoruz ki, Zorlu Grubunun başarısı ülkemiz ekonomisi, istihdamı ve prestiji açısından da önemlidir. "Çıkacaksan en yükseğe çık, gideceksen en uzağa git, yapacaksan en iyisini yap" ilkesini benimsemiş şirketimiz, bu vizyon ışığında Zorlu geleceğini yaratmaktadır.

• Misyonumuz

Zorlu Grubunda yer alan ve farklı sektörlerde faaliyet gösteren çok sayıda grup şirketinin optimum şartlarda sevk ve idaresini sağlamak şirketimizin ana misyonudur.

• Değerlerimiz

Önce ülkem, sonra işim, sonra ailem olarak sıralayabileceğimiz ana değerler dahilinde, gerçekleştirmeyi planladığımız hedeflerimize şeffaflık, adillik, hesap verilebilirlik ve sorumluluk ana başlıkları altında özetlenen kurumsal yönetim ilkeleri doğrultusunda ilerlemek başlıca değerimizdir.

• Stratejimiz

Zorlu Holding'in faaliyet gösterdiği tüm alanlardaki stratejisi global rekabette başarılı olmaktır. İnsan kaynağımızın hedeflerimize giden yolda en önemli değerimiz olduğu bilinci ile çalışanlarımızla oluşturduğumuz "ortak akıl" bu hedefimizi gerçekleştirmek için başlıca aracımızdır.

1.2- Raporun Dönemi

Faaliyet Raporu 01.01.2012- 31.12.2012 tarihleri arasında kapsamaktadır.

1.3- Şirketin Ünvanı ve Diğer Bilgileri

Şirketin ticaret ünvanı, Zorlu Holding A.Ş.'dir.

Adres: Zorlu Plaza 34310 Avcılar/İstanbul

Ticaret Sicil No: 267687

Vergi No: 999 003 0324

Telefon: 0212 456 20 00

Fax: 0212 422 03 40

İnternet Adresi: <http://www.zorlu.com.tr>

1.4- Şirketin Tarihsel Gelişimi

Şirketimiz, farklı sektörlerde faaliyet gösteren Zorlu Grubu'na ait şirketlerin tek bir merkezden sevk ve idaresinin sağlanması, şirketler arasındaki koordinasyonun gerçekleştirilmesi, Finansman temini görevlerini gerçekleştirmek üzere 1990 yılında kurulmuştur.

Zorlu Holding, 2006 yılında iştiraklerinden Denizbank A.Ş.'deki %75 ortaklık payının satışından 2,4 Milyar USD satış hasılatı elde etmiştir. Bu tutarın yaklaşık 2 Milyar USD'lik kısmı Holding'in sözkonusu yatırımdan elde ettiği kardan. Bu tutarın tümü, ortaklara dağıtılmamış ve Zorlu Holding'in gelecekte yapmayı öngördüğü yatırımlarda kullanılmak üzere şirket özkaynaklarında bırakılmıştır.

Zorlu Holding'in dünya piyasalarında rekabet eden Global Oyuncu kimliğinin geliştirilmesi için tarihsel süreç içinde öne çıkan adımlardan biri de Birleşmiş Milletler Küresel İlkeler Sözleşmesi'ne imza atılmasıdır. İnsan hakları, çalışma koşulları, çevre ve yolsuzlukla mücadele ana başlıkları altında özetlenebilecek on maddeden oluşan Birleşmiş Milletler Küresel İlkeler Sözleşmesi, Zorlu Holding'in küresel piyasalarda kar amacının yanında sosyal sorumluluk uygulamaları dahilinde faaliyet gösterdiğinin bir kanıtı olmuştur.

Zorlu Holding olarak, gelişmenin ve şeffaflığın temel şartlarından birinin bilgi teknolojilerinden maksimum faydalanmak olduğunun bilinciyle şirket muhasebe, finansman, insan kaynakları ve satınalma altyapısı SAP sistemine geçirilmiştir. 2008 yılında başlayan SAP süreci günümüzde de farklı uygulamaları içine alacak şekilde gelişerek devam etmektedir.

Şirketimiz, 2012 döneminde yürürlüğe giren Türk Ticaret Kanunu'na uyum sürecinde sistem altyapısı geliştirmelerine devam etmektedir. İlgili Bakanlar Kurulu Kararına göre Zorlu Holding, 2013 yılından itibaren TTK uyarınca bağımsız denetime tabi şirketler arasına girmiştir. Bu nedenle SAP altyapısıyla desteklenen muhasebe sistemi Türkiye Muhasebe Standartlarına göre raporlama yapılacak şekilde yeniden düzenlenmektedir.

1.5- Dönem İçinde Ana Sözleşmede Yapılan Değişiklikler

Dönem içerisinde şirket ana sözleşmesinde herhangi bir değişiklik yapılmamıştır.

1.6- Dönem İçinde Görev Alan Yönetim ve Denetim Kurulu Üyeleri

Yönetim Kurulu Üyeleri;

Adı Soyadı	Görevi	Görevi Süresi
Ahmet Nazif ZORLU	Başkan	13.06.2011 - 13.06.2014
Zeki ZORLU	Başkan Yardımcısı	13.06.2011 - 13.06.2014
Olgun ZORLU	Üye	13.06.2011 - 13.06.2014
Mehmet Emre ZORLU	Üye	13.06.2011 - 13.06.2014
Selen ZORLU MELİK	Üye	13.06.2011 - 13.06.2014

Denetim Kurulu Üyeleri;

Adı Soyadı	Görevi	Görevi Süresi
Şerif ARI	Denetçi	13.06.2011 - 31.12.2012

6102 sayılı Türk Ticaret Kanunu gereğince şirketimizin bağımsız denetime tabi şirket olması nedeniyle 2013 yılında bağımsız denetim şirketi Eren Bağımsız Denetim ve YMM A.Ş. (Grant Thornton) olarak belirlenmiştir.

1.7- Şirket Genel Kurulunca Verilen İzin Çerçevesinde Yönetim Organı Üyelerinin Şirketle Kendisi veya Başkası Adına Yaptığı İşlemler İle Rekabet Yasağı Kapsamındaki Faaliyetleri Hakkında Bilgiler

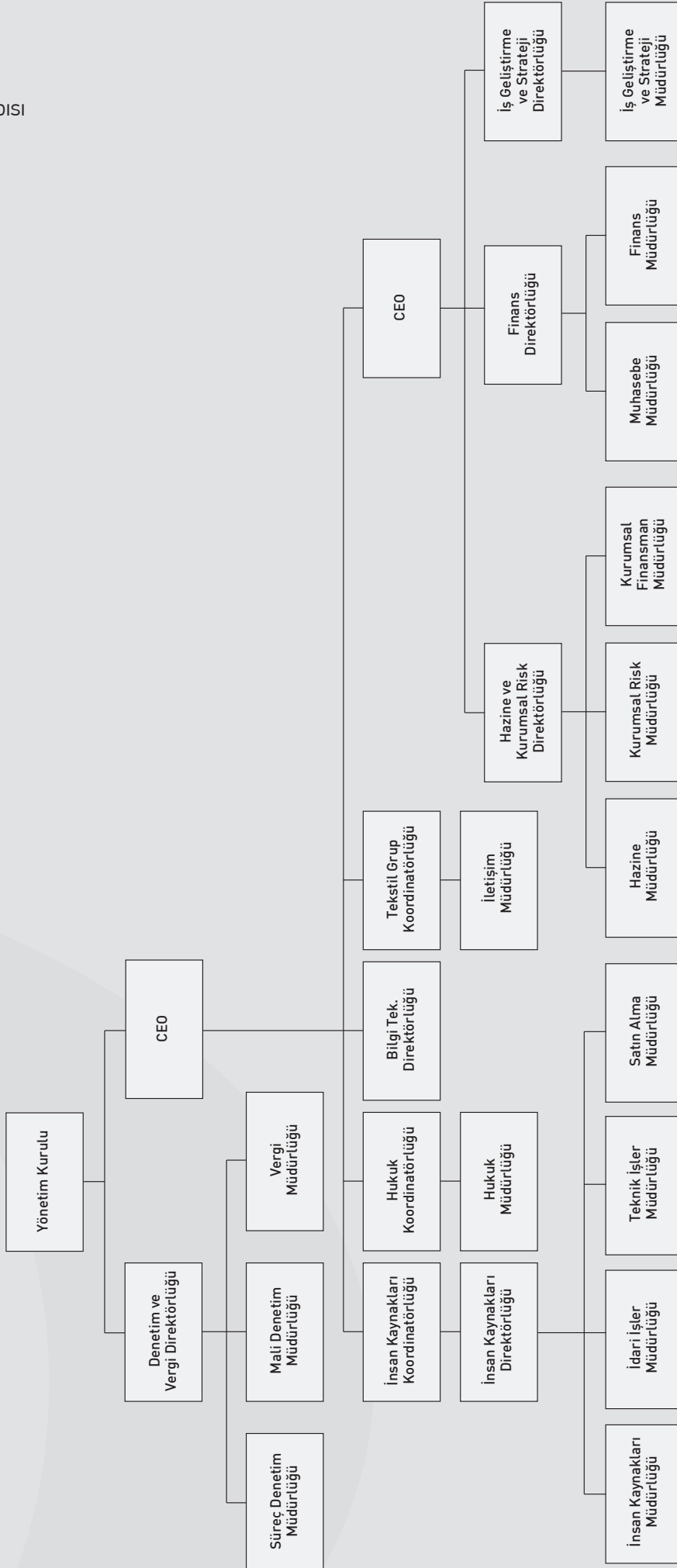
Şirket genel kurulunca verilen izin çerçevesinde yönetim organı üyelerinin şirketle kendisi veya başkası adına yaptığı işlemler ile rekabet yasağı kapsamında yapılmış faaliyeti bulunmamaktadır.

1.8- Dönem İçinde Ortaklığın Sermaye Yapısı

Ortaklar	Hisse Tutarı (TL)	Hisse Adedi	Payı (%)
Zeki ZORLU	473.250.000,00	473.250.000,00	15
Ahmet Nazif ZORLU	1.482.850.000,00	1.482.850.000,00	47
Olgun ZORLU	1.009.600.000,00	1.009.600.000,00	32
Türkan ZORLU	31.550.000,00	31.550.000,00	1
Zülal ZORLU	31.550.000,00	31.550.000,00	1
Selen ZORLU MELİK	31.550.000,00	31.550.000,00	1
Fatma Şehenaz ÇAPKINOĞLU	31.550.000,00	31.550.000,00	1
Şehminur AYDIN	31.550.000,00	31.550.000,00	1
Mehmet Emre ZORLU	31.550.000,00	31.550.000,00	1
Toplam	3.155.000.000,00	3.155.000.000,00	100

Tüm hisse senetlerimiz nama yazılı olup küpür değeri 1.-TL/adet nominal değerinde 3.155.000.000,00 (ÜçmilyarYüzellibeşmilyon) adettir. İmtiyazlı hisse senedi yoktur.

Organizasyon Yapısı



2. PERSONEL BİLGİLERİ VE YÖNETİM ORGANI ÜYELERİ İLE ÜST DÜZEY YÖNETİCİLERE SAĞLANAN MALİ HAKLAR

2.1- Faaliyet Döneminde Görev Yapan Yöneticiler

AD	SOYAD	POZİSYON	ÜNVAN
Ahmet Nazif	Zorlu	Yönetim Kurulu Başkanı	Yönetim Kurulu Üyesi
Zeki	Zorlu	Yönetim Kurulu Eşbaşkanı	Yönetim Kurulu Üyesi
Olgun	Zorlu	Yönetim Kurulu Üyesi	Yönetim Kurulu Üyesi
Selen	Zorlu	Yönetim Kurulu Üyesi	Yönetim Kurulu Üyesi
Mehmet Emre	Zorlu	Yönetim Kurulu Üyesi	Yönetim Kurulu Üyesi
Ömer	Yüngül	Zorlu Grubu CEO'su	CEO
Cem	Köksal*	Mali İşler Koordinatörü	Koordinatör (CFO)
Necmi	Kavuşturan*	İk Koordinatörü	Koordinatör
Burak	Okay*	Hukuk Koordinatörü	Koordinatör
Bilal Vedat	Aydın	Tekstil Grup Başkanı	Koordinatör
Mustafa Cumhur	Şengiray	Finans Direktörü	Genel Müdür Yard.
İbrahim	İnceçam	İkk Direktörü	Genel Müdür Yard.
Ali	Yalçın	İş Geliştirme Ve Strateji Direktörü	Genel Müdür Yard.
Hamza Cihan	Sarı*	Bilgi Teknolojileri Direktörü	Genel Müdür Yard.
Özdemir	Manavcı	Muhasebe Müdürü	Müdür
Turgay	Taşkın	Finans Müdürü	Müdür
Coşkun	Özkan	İç Denetim Müdürü	Müdür
Elif	Dereköylü	İş Geliştirme Ve Strateji Müdürü	Müdür
Lale	İlalan	İletişim Müdürü	Müdür
Ramazan	Toscu	Teknik İşler Müdürü	Müdür
Galip	Gül	Vergi Müdürü	Müdür
Gürkan	Gümüş	Mali Denetim Müdürü	Müdür
Fatma	Servi	Mali Denetim Müdürü	Müdür
Murat	Gençer	Kurumsal Risk Yönetimi Müdürü	Müdür
Elif	Gümrükçüoğlu	Kurumsal Finansman Müdürü	Müdür
Volkan	Güven	Hazine Müdürü	Müdür

* İlgili yöneticiler Zorlu Holding bordosunda bulunmamakta ve ücret ödemeleri Zorlu Holding tarafından karşılanmamaktadır. Ancak sözkonusu yöneticiler, aynı zamanda Holding adına da çalıştıkları için işbu tabloya dahil edilmiştir. Yukarıdaki listede yer alan yöneticilere ilave olarak 01.01.2013 tarihi itibarıyla Sn. Ömer Yüngül, Zorlu Holding CEO'su olarak göreve başlamıştır.

2.2- Faaliyet Döneminde Personel Sirkülasyon

31.12.2011 Mevcut	Yıl içinde Girişler	Yıl içinde Çıkışlar	31.12.2012 Mevcut
142	86	37	191

2.3- Yönetim Organı Üyeleri İle Üst Düzey Yöneticilere Sağlanan Mali Haklar

2012 hesap döneminde şirket yönetim organı üyeleri ile üst düzey yöneticilere sağlanan maddi haklar toplamı 3.285.480,59 TL'dir.

2012 hesap döneminde şirket yönetim organı üyeleri ile üst düzey yöneticiler için ödenen yolculuk, konaklama, temsil gideri yoktur. İlgili kişiler için ödenen sigorta giderleri toplamı 41.470,97 TL'dir.

2.4- Kıdem Tazminatı Yükümlülüğü

31.12.2012 tarihi itibarıyla kıdem tazminatı karşılığı yükümlülüğü tutarı 2.784.682,25 TL olarak hesaplanmıştır.

3. ŞİRKETİN ARAŞTIRMA VE GELİŞTİRME ÇALIŞMALARI

Şirketimiz bünyesinde üretim bazlı araştırma ve geliştirme çalışması yapılmamaktadır.

4. 2012 YILI FAALİYETLERİ

4.1 Faaliyet Gösterdiğimiz Sektörde 2012 Yılında Yaşadığımız Gelişmeler

Zorlu ve Vestel Grubu şirketleri arasında koordinasyonun sağlanması, finans yönetimi, sevk ve idare hizmetlerinin Zorlu Holding A.Ş. olarak gruba verilmesi misyonu üstlenen şirketimizin; Elektronik, Gayrimenkul ve İnşaat, Enerji, Tekstil, Madencilik, Savunma Sanayi, Havacılık, Sigorta, Kiralama, Otelcilik ve Turizm, Yazılım sektörlerine kadar yaygın imalat ve hizmet alanlarında yürütülen çalışmaları günümüze kadar başarılı bir şekilde devam etmektedir.

Zorlu Holding, Zorlu Plaza/Avcılar adresindeki şirket merkezinde, kendine ait binasında organizasyonunu sürdürmektedir. Bu faaliyetlerini yönetim kadrosu dahil olmak üzere 191 personeli ile yürütmektedir.

Şirketimiz 2012 yılını da bir önceki yıl olduğu gibi karlı kapatmıştır. Özellikle yapı ve enerji sektöründe faaliyet gösteren bağlı ortaklık, iştirakler ve grup şirketlerine geçmiş yıllarda olduğu gibi kaynak yaratmak amacıyla yurtiçi ve yurtdışı finans kuruluşlarından kredi temin etmiş, kefalet vermiş, garantör olmuştur.

2012 dönem sonu itibarıyla Şirketimizin ortağı olduğu 33 adet bağlı ortaklığı, iştiraki ve bağlı menkul değeri bulunmaktadır. Şirketimiz, iştirak ettiği şirketlerin sermaye yapılarını güçlendirerek onların en son teknolojilerden de yararlanmak sureti ile faaliyetlerini yıldan yıla daha olumlu sonuçlarla gerçekleştirmek konusundaki amacı çerçevesinde üstüne düşeni yapmaya devam edecektir. Bu doğrultuda geçtiğimiz yıl Zorlu Hidroelektrik Enerji Üretim A.Ş. ile Zorlu Enerji Elektrik Üretim A.Ş.'nin sermaye artışlarına katılmıştır.

4.2- 31.12.2012 Tarihi İtibarıyla Bağlı Menkul Kıymet, İştirak, Bağlı Ortaklık Bilgileri

• İştiraklerimizin Sektörlere Göre Dağılımı

Finans

Şirket Ünvanı	Sermayesi (TL)	İştirak Tutarı (TL)	Hisse Adedi	İştirak %'si
Zorlu Finansal Services PLC	150.000 USD	86.194,60	150.000,00	100,00
Zorlu International Investments Ltd.	1.320.000.000 CHF	1.516.800.826,00	131.998,00	99,99
Zorlu Faktoring A.Ş.	10.000.000,00	9.599.000,00	9.599.000,00	95,99

Tekstil

Şirket Ünvanı	Sermayesi (TL)	İştirak Tutarı (TL)	Hisse Adedi	İştirak %'si
Zorluteks Tekstil Tic. ve San. A.Ş.	395.000.000,00	1,00	1,00	> 0,01
Zorlu Dış Ticaret A.Ş.	28.500.000,00	7.219.000,00	7.219.000,00	25,33
Linens Pazarlama A.Ş.	45.000.000,00	13.408.857,00	13.408.857,00	29,79
Korteks Mensucat San. ve Tic. A.Ş.	330.000.000,00	329.996.000,00	329.996.000,00	99,9987
Zorlu Tekstil Ürünleri Pazarlama A.Ş.	1.900.000,00	1.850.000,00	1.850.000,00	97,37
Zorlu Ev Tekstil Ürünleri Tic. A.Ş.	245.000,00	183.750,00	183.750,00	75
Belair Gardinen (Deutschland)	1.329.358,89 EURO	1.439.167,03	13.293,58	100
Zorlu Hometeks Tekst. Ür. San. ve Tic. A.Ş.	250.000,00	249.995,00	249.995,00	99,99

Enerji

Şirket Ünvanı	Sermayesi (TL)	İştirak Tutarı (TL)	Hisse Adedi	İştirak %'si
Rotor Elektrik Üretim A.Ş.	65.400.000,00	3.270.000,00	3.270.000,00	5,00
Zorlu Hidroelektrik Enerji Üretim A.Ş.	41.000.000,00	1.025,00	1.025,00	> 0,01
Zorlu Rüzgar Ener. Elektrik Üretimi A.Ş.	33.000.000,00	1.650.000,00	1.650.000,00	5,00
Zorlu Enerji Elektrik Üretim A.Ş.	500.000.000,00	228.666.174,01	22.866.617.401,00	45,73
Zorlu Endüstriyel ve Ener. Tes. İnş.Tic. A.Ş.	5.000.000,00	4.800.000,00	4.800.000,00	96,00
Zorlu Elektrik Ener. İth.İhr. ve Top. Tic. A.Ş.	1.000.000,00	960.000,00	96.000.000,00	96,00
Zorlu Doğalgaz İth.İhr. ve Toptan Tic. A.Ş.	3.500.000,00	3.360.000,00	336.000.000,00	96,00
Zorlu O/M En.Tes.İşlet.ve Bakım Hiz. A.Ş.	5.000.000,00	2.950.000,00	2.950.000,00	59,00
Zorlu Enerji ve İnşaat San. ve Tic. A.Ş.	1.000.000,00	840.000,00	840.000,00	84,00
Zorlu Doğal Gaz Tedarik Ticaret A.Ş.	3.500.000,00	2.800.000,00	2.800.000,00	80,00
Trakya Bölgesi Doğal Gaz Dağıtım A.Ş.	63.500.000,00	57.635.000,00	57.635.000,00	90,76
Gazdaş Gaziantep Doğal Gaz Dağıtım A.Ş.	32.500.000,00	21.874.437,00	21.874.437,00	67,31
Rosmiks International B.V	18.001,00 EURO	42.584,97	18.001,00	100,00

İnşaat

Şirket Ünvanı	Sermayesi (TL)	İştirak Tutarı (TL)	Hisse Adedi	İştirak %'si
Zorlu Gayr.Geliş. ve Yatırım A.Ş.	6.000.000,00	138.060,00	138.060,00	2,30
Zorlu İnş.End. ve Ener.Tesis.San.Tic.A.Ş.	1.000.000,00	840.000,00	840.000,00	84,00

Turizm

Şirket Ünvanı	Sermayesi (TL)	İştirak Tutarı (TL)	Hisse Adedi	İştirak %'si
Zorlu Grand Hotel İşletmeleri A.Ş.	3.500.000,00	2.800.720,29	2.800.720,29	80,02
ABH Turizm Temsilcilik ve Ticaret A.Ş.	90.000,00	67.100,00	67.100,00	74,56

Diğer

Şirket Ünvanı	Sermayesi (TL)	İştirak Tutarı (TL)	Hisse Adedi	İştirak %'si
Bursa Serbest Bölge Kurucu ve İşleticisi A.Ş.	6.000.000,00	75.762,00	75.762,00	1,26
Zorlu Air Havacılık A.Ş.	11.500.000,00	11.464.000,00	11.464.000,00	99,69
Zorlu Sigorta Aracılık Hizmetleri A.Ş.	50.000,00	48.500,00	48.500,00	97,00
Zorlu Ambalaj San. ve Tic. A.Ş.	50.000,00	40.000,00	40.000.000,00	80,00
Deniz Destek Oto Alım Sat.Kira.Tem. Hizm.İnş.A.Ş.	50.000,00	49.200,00	49.200,00	98,40

• 2012 Döneminde Satılan İştirakler

Şirket Ünvanı	Sermayesi (TL)	İştirak Tutarı (TL)	Hisse Adedi	İştirak %'si	Satın Alan Şirket
Vestel Dış Ticaret A.Ş.	110.000.000,00	357.500,00	357.500,00	0,325	Vestel Elk.San.ve Tic.A.Ş.
Zorlu Doğal Elek.Üret.A.Ş.	220.000.000,00	211.200.000,00	211.200.000,00	96	Zorlu Enerji Elektrik Üret.A.Ş.

Yukarıdaki tablodan da görüleceği üzere, bağlı menkul kıymetimiz olan Vestel Dış Ticaret A.Ş.'nin elimizde bulunan hisseleri Vestel Elektronik Sanayi ve Ticaret A.Ş.'ne, bağlı ortaklığımız olan Zorlu Doğal Elektrik Üretimi A.Ş.'nin elimizde bulunan ve sermayesinin %96'sını oluşturan hisseleri, iştirakimiz olan Zorlu Enerji Elektrik Üretim A.Ş.'ne satılmıştır. Dönem başında bağlı ortaklıklarımız arasında yer alan Zorlu Mensucat Sanayi ve Ticaret A.Ş.'nin ise 2012 döneminde tasfiyesi sonuçlanmış ve bağlı ortaklıklarımız arasından çıkmıştır.

• 2012 Döneminde Sermaye Artışına Katılan İştirakler

Şirket Ünvanı	Eski Sermayesi (TL)	Yeni Sermayesi (TL)	Arttırmaya Katılan Tutar	Toplam İştirak Tutarı	İştirak %'si
Zorlu Enerji Elektrik Üretim A.Ş.	281.665.350,00	500.000.000,00	99.851.498,00	228.666.174,01	45,73
Zorlu Hidroelektrik Enerji Üret.A.Ş.	1.000.000,00	41.000.000,00	1.000,00	1.025,00	>0,01

• 2012 Döneminde İştirak Edilen Şirketler

Şirket Ünvanı	Sermayesi (TL)	İştirak Tutarı (TL)	Hisse Adedi	İştirak %'si
Rosmiks International B.V	18.001,00 EURO	42.584,97	18.001,00	100,00
Zorlu Faktoring A.Ş.	10.000.000,00 TL	9.599.000,00	9.599.000,00	95,99

Yukarıdaki tablodan da görüleceği üzere Şirketimiz 2012 döneminde Hollanda'da kurulu Rosmiks Interational B.V. şirketinin hisselerinin tamamını satın almış, ayrıca 2012 yılında kurulan Zorlu Faktoring A.Ş.'ne %95,99 oranında iştirak etmiştir.

Şirketimizin direkt ve dolaylı olarak sahibi olduğu Almanya, Amerika Birleşik Devletleri, İngiltere, İrlanda, Malta, Hollanda, Virjin Adaları, Pakistan, Makedonya, Çin olmak üzere 13 adet Yurt Dışı İştiraki bulunmaktadır.

- **Planlanan Yatırımlar**

Beşiktaş ilçesi Zincirlikuyu mevkiinde satın alınmış olan ye yönetim binası olarak kullanılması tasarlanan binanın etüt, mimari proje, planlama çalışmaları 2012 dönemi içinde başlamıştır.

- **Sosyal Sorumluluk Konusundaki Uygulamalar**

Şirketimiz, Birleşmiş Milletler Küresel İlkeler Sözleşmesine imza atmak suretiyle sosyal sorumluluk anlamında üzerine düşen görevleri yerine getirmek adına taahhütte bulunmuştur. Öte yandan, bulunduğu konumun gerektirdiği bilinç doğrultusunda 2012 döneminde Mehmet Zorlu Vakfı'na toplam 3.174.122,30 TL tutarında ayni ve nakdi bağışta bulunmuştur.

- **Mevzuat Hükümlerine Aykırı Uygulamalar Nedeniyle Şirket ve Yönetim Organı Üyeleri Hakkında Uygulanan İdari veya Adli Yaptırımlara İlişkin Açıklamalar**

2012 döneminde Şirketimiz ve yönetim organı üyelerimiz hakkında, Mevzuat hükümlerine aykırı uygulamalar nedeniyle uygulanan herhangi bir idari veya adli yaptırım bulunmamaktadır.

- **Hesap Dönemi İçerisinde Yapılan Özel Denetime ve Kamu Denetimine İlişkin Açıklamalar**

Şirketimizle ilgili olarak 2012 döneminde özel denetim ve kamu denetimi yapılmamıştır.

- **Genel Kurul Kararlarına Uyulup Uyulmadığına Dair Bilgiler**

2012 döneminde 2011 yılına ilişkin yapılan olağan genel kurul toplantısında alınan genel kurul kararlarına uyulmuştur.

4.3- Zorlu Grubu İç Denetim Bölümü Yapılanması ve Faaliyetleri

Zorlu Grubu Şirketleri'nde iç denetim fonksiyonu, Zorlu Grubu genelinde 2000 yılından beri hizmet veren ve Holding seviyesinde konumlanmış olan İç Denetim Bölümü ile karşılanmaktadır. İç Denetim Bölümü, Uluslararası İç Denetim Standartları'nı temel alarak, resmi yönetmelikler ve Üst Yönetim tarafından onaylanan denetim programları çerçevesinde denetimlerini gerçekleştirmekte ve hem her denetim sonrası hazırladığı denetim raporları, hem de yıllık olarak hazırladığı faaliyet raporları ile bütün bir yılın denetim sonuçlarını Holding Yönetim Kurulu ile paylaşmaktadır. İç Denetim Bölümü'ne ek olarak 2011 senesi içerisinde oluşturulmuş ve tüm grup şirketlerinde finansal denetim yapmak üzere kurgulanmış Mali Denetim ve Vergi Denetimi Bölümü de 2012 yılında denetimlerine başlamıştır.

İç Denetim faaliyetlerinin amaç, yetki ve sorumlulukları, çalışma şekli ve yapısı, Yönetim Kurulu tarafından onaylanmış ve şirketlere duyurusu yapılmış "İç Denetim Yönetmeliği" ve "İç Denetim Çalışma İlkeleri" gibi dökümanlar ile tanımlanmıştır.

- **İç Denetim Bölümü Süreç Denetim Çalışmaları ;**

Risk bazlı hazırlanan; Yönetim Kurulu, tarafından onaylanan yıllık denetim programı çerçevesinde; kaynakların

etkin ve verimli kullanılması, yazılı kurallara uygunluk (kanun, yönetmelik, kurum içi politika ve kurallar), bilgilerin doğruluğu, güvenilirliği ve güvenliği konularında süreç denetimleri gerçekleştirilmektedir. Her bir denetimin başında gerekli görüldüğü takdirde Şirket Üst Yönetimi ile bir araya gelinerek risk değerlendirilmesi yapılmakta; şirketlerin hedefleri ve bu hedeflerin oluşmasına engel teşkil edebilecek riskler, risk matrisinde etki ve olasılıkları göz önünde bulundurularak konumlandırılmaktadır. Denetim saha çalışması esnasında ise, etki ve olasılığı yüksek olan riskleri yöneten iç kontroller, yapılan testlerle değerlendirilmektedir. Gözlem sonuçları taslak rapor halinde şirket yöneticileri ile paylaşılmakta, onların da görüşleri eklenerek Üst Yönetim'e nihai rapor gönderilmektedir. Sonuç olarak; makul güvence ile danışmanlık hizmeti verilmekte aynı zamanda grup sinerjisinden yararlanılarak en iyi uygulama örnekleri önerilmektedir. Nihai raporun yayınlanmasından 1 ay sonra ise alınan aksiyonlar 4T yaklaşımı çerçevesinde (Treat = İyileştirme, Terminate = Sonlandırma, Transfer = Transfer ve Tolerate = Üstlenme) Yönetim Kurulu ile ayrıca paylaşılmaktadır.

12 kişiden oluşan Zorlu Grubu İç Denetim Ekibi'nin mevcut bilgi, beceri ve diğer vasıflarının artırılması ve güçlendirilmesi amaçlı olarak eğitimler alması, ilgili derneklere üyeliği (örn. Türkiye İç Denetim Enstitüsü-TIDE) ve mesleki uluslararası sertifikaların iç denetçiler tarafından alınması gibi konular Zorlu Grubu tarafından desteklenmekte ve teşvik edilmektedir. Ekipte halihazırda 4 CIA (Sertifikalı İç Denetçi), 1 SMMM (Serbest Muhasebeci Mali Müşavir), 1 CFE (Sertifikalı Suiistimal İnceleme Uzmanı), 1 CFSA (Sertifikalı Finansal Hizmetler Denetçisi), 1 CISA (Sertifikalı Bilgi Teknolojileri Denetçisi) ve 2 CRMA (Risk Yönetimi Güvencesi Sertifikası) bulunmaktadır.

■ İç Denetim Bölümü Mali ve Vergi Denetim Çalışmaları

Mali Kontrol ve Vergi bölümleri olarak 23 kişilik bir ekip ile 2012 yılından itibaren Zorlu Grubu şirketlerinde denetimlere başlanmıştır.

Grup şirketlerinde finansal ve vergi raporlamalarında kullanılacak olan bilanço ve gelir tablosu hesaplarının tek düzen hesap planı kurallarına, vergi kanunlarına, denetim standartlarına göre analizi ve doğruluğunun kontrolü yapılmakta ayrıca ilgili konularda yönetim kuruluna makul bir güvence verilmesi amaçlanmaktadır.

Denetimler neticesinde oluşan bulgulara istinaden hazırlanan raporlar ise ilgili şirket yöneticileri ve üst yönetim ile paylaşılmaktadır.

Ayrıca aynı ekip, ilgili dönemler itibarıyla şirketlerin hazırlamış olduğu SPK raporlarının kontrolünde gerçekleştirilmektedir.

■ Şirket Yönetim Kurulunun Denetim Faaliyetleri Hakkında Görüşü

Zorlu Holding şirketi süreçlerin kontrolü, mali sonuçların kontrol ve denetimi ile vergi uygulamaları konusunda şirketin tüm faaliyetlerinin azami şekilde ve bağımsız olarak denetlenmesi için 35 kişilik bir kadro ile çalışmalarını periyodik şekilde sürdürmektedir. Yeni oluşturulan mali kontrol ve denetim ekibi, doğrudan yönetim kuruluna bağlı olarak gerçekleştirdiği çalışmalarını 2012 döneminde denetim standartlarına uygun şekilde tamamlamış olup faaliyet sonuçları için güvence vermektedir.

5. ZORLU HOLDİNG A.Ş. 2012 DÖNEMİ FİNANSAL PERFORMANS BİLGİLERİ

- Bilanço - Gelir Tablosu
- Şirketin Sermayesinin Karşılıksız Kalıp Kalmadığına veya Borca Batık Olup Olmadığına İlişkin Tespit ve Yönetim Organı Değerlendirmeleri
- Yatırımlar
- Aktiflerdeki Değişimler
- Pasiflerdeki Değişimler
- Gelir Tablosundaki Değişimler
- Finansal Oranlar
- Bilanço Kalemleri Detay Bilgileri

5. Bilanço - Gelir Tablosu

ZORLU HOLDİNG ANONİM ŞİRKETİ 31.12.2012 TARİHLİ AYRINTILI BİLANÇO TABLOSU (TL)

AKTİF (VARLIKLAR)	ÖNCEKİ DÖNEM 01.01.2011 - 31.12.2011	CARİ DÖNEM 01.01.2012 - 31.12.2012
I - DÖNEN VARLIKLAR		
A - HAZİR DEĞERLER	1.008.352.663,68	1.277.536.373,77
1- Kasa	16.904,09	5.411,44
2- Alınan Çekler	0,00	9.242.501,65
3- Bankalar	1.008.330.959,59	1.268.327.474,67
4- Verilen Çek ve Ödeme Emirleri		-44.674,59
5- Diğer Hazır Değerler	4.800,00	5.660,60
B - MENKUL KIYMETLER	170.487.151,45	206.425.861,17
1- Hisse Senetleri	170.487.151,45	206.425.813,27
2- Özel Kesim Tahvil, Senet ve Bonoları	0,00	47,90
C - TİCARİ ALACAKLAR	992.551.891,96	1.272.193.181,09
1- Alıcılar	992.523.941,96	1.272.156.881,09
2- Alacak Senetleri	27.950,00	36.300,00
3- Verilen Depozito ve Teminatlar	0,00	0,00
4- Şüpheli Ticari Alacaklar	0,00	0,00
5- Şüpheli Ticari Alacaklar Karşılığı (-)	0,00	0,00
D - DİĞER ALACAKLAR	23.898.650,88	2.734.626,87
1- Ortaklardan Alacaklar	23.898.500,88	0,00
2- Personelden Alacaklar	0,00	0,00
3- Diğer Çeşitli Alacaklar	150,00	2.734.626,87
E - STOKLAR	4.828.694,62	2.495.291,03
1- İlk Madde Malzeme	11.052,07	31.595,48
2- Diğer Stoklar	52.474,79	82.527,29
3- Verilen Sipariş Avansları	4.765.167,76	2.381.168,26
F - GELECEK AYLARA AİT GİD. VE GELİR TAHAK.	4.175.804,41	5.770.609,06
1- Gelecek Aylara Ait Gelir ve Giderler	338.439,26	334.202,67
2- Gelir Tahakkukları	3.837.365,15	5.436.406,39
G - DİĞER DÖNEN VARLIKLAR	5.501.240,88	5.116.632,09
1- Devreden Katma Değer Vergisi	3.389.748,29	1.019.717,96
2- İndirilecek Katma Değer Vergisi	2.073.173,71	4.079.209,67
3- Peşin Ödenen Vergiler/Fonlar	0,00	0,00
4- İş Avansları	8.600,00	0,00
5- Personel Avansları	29.718,88	17.704,46
6- Diğer Çeşitli Dönen Varlıklar	0,00	0,00
DÖNEN VARLIKLAR TOPLAMI	2.209.796.097,88	2.772.272.575,08
II - DURAN VARLIKLAR		
A - TİCARİ ALACAKLAR	41.975.685,85	43.708.095,31
1- Alıcılar	41.914.672,00	43.647.081,46
2- Verilen Depozito ve Teminatlar	61.013,85	61.013,85
B - MALİ DURAN VARLIKLAR	2.942.155.117,99	2.826.967.250,32
1- Bağlı Menkul Kıymetler	8.039.233,40	6.491.517,33
2- İştirakler	246.700.707,82	374.429.038,82
3- İştiraklere Sermaye Taahhütleri(-)	-1.200.000,00	-1.200.750,00
4- Bağlı Ortaklıklar	2.693.082.176,77	2.447.814.444,17
5- Bağlı Ortaklık Sermaye Taahhütleri(-)	-4.467.000,00	-567.000,00
C - MADDİ DURAN VARLIKLAR	203.905.116,64	201.124.275,24
1- Arazi ve Arsalar	5.067.300,00	4.714.500,00
2- Binalar	206.773.714,28	207.978.829,16
3- Taşıtlar	332.713,00	331.809,76
4- Demirbaşlar	3.045.529,06	3.160.296,07
5- Birikmiş Amortismanlar (-)	-12.529.719,72	-17.143.129,77
6- Yapılmakta Olan Yatırımlar	1.215.580,02	2.081.970,02
D - MADDİ OLMAYAN DURAN VARLIKLAR	467.709,52	496.219,30
1- Haklar	1.336.164,69	1.445.757,60
2- Özel Maliyetler	338.660,19	424.463,93
3- Diğer Maddi Olmayan Duran Varlıklar	1.707.721,03	1.707.721,03
4- Birikmiş Amortismanlar(-)	-2.914.836,39	-3.081.723,26
E - GELECEK YILLARA AİT GİDERLER	871,76	1.126,11
1- Gelecek Yıllara Ait Giderler	871,76	1.126,11
2- Elden Çıkarılacak Stoklar ve Maddi Duran Varlıklar	1.531,00	1.531,00
3- Birikmiş Amortismanlar (-)	-1.531,00	-1.531,00
DURAN VARLIKLAR TOPLAMI	3.188.504.501,76	3.072.296.966,28
AKTİF (VARLIKLAR) TOPLAMI	5.398.300.599,64	5.844.569.541,36

ZORLU HOLDİNG ANONİM ŞİRKETİ 31.12.2012 TARİHLİ AYRINTILI BİLANÇO TABLOSU (TL)

PASİF (KAYNAKLAR)	ÖNCEKİ DÖNEM 01.01.2011 - 31.12.2011	CARİ DÖNEM 01.01.2012 - 31.12.2012
I - KISA VADELİ YABANCI KAYNAKLAR		
A - MALİ BORÇLAR	90.027.224,62	111.543.308,48
1-Banka Kredileri	90.027.224,62	111.543.308,48
B - TİCARİ BORÇLAR	91.631.558,32	111.322.622,16
1- Satıcılar	91.590.858,44	111.284.821,98
2- Alınan Depozito ve Teminatlar	27.950,00	36.300,00
3- Diğer Ticari Borçlar	12.749,88	1.500,18
C - DİĞER BORÇLAR	4.709,29	18.954,58
1- Personele Borçlar	1.335,42	15.580,71
2- Diğer Çeşitli Borçlar	3.373,87	3.373,87
D - ALINAN AVANSLAR	4.694.697,89	9.426.908,91
1-Alınan Sipariş Avansları	4.694.697,89	9.426.908,91
E - ÖDENECEK VERGİ VE DİĞER YÜKÜMLÜLÜKLER	458.312,13	572.312,79
1- Ödenecek Vergi ve Fonlar	185.444,87	338.743,15
2- Ödenecek Sosyal Güvenlik Kesintileri	272.867,26	233.569,64
F - BORÇ VE GİDER KARŞILIKLARI	9.404.376,72	25.796.220,95
1- Dönem Karı Vergi ve Diğer Yasal Yük.Karş.	18.668.516,84	22.109.072,27
2- Dönem Karı Peşin Ödenen Vergi ve Diğer Yükl.	-10.486.310,79	-139.595,72
3- Diğer Borç ve Gider Karşılıkları	1.222.170,67	3.826.744,40
G - GELECEK AYLARA AİT GELİRLER VE GİDER KARŞ.	2.427.249,19	6.008.099,11
1- Gelecek Aylara Ait Gelirler	0,00	0,00
2- Gider Tahakkukları	2.427.249,19	6.008.099,11
H - DİĞER KISA VADELİ YABANCI KAYNAKLAR	7.216.512,80	1.568.606,05
1- Hesaplanan K.D.V	7.216.512,80	1.568.606,05
KISA VADELİ YABANCI KAYNAKLAR TOPLAMI	205.864.640,96	266.257.033,03
II - UZUN VADELİ YABANCI KAYNAKLAR		
A - MALİ BORÇLAR	123.628.505,00	245.107.500,00
1-Banka Kredileri	123.628.505,00	245.107.500,00
B - TİCARİ BORÇLAR	863.503.235,49	1.001.549.387,19
1- Satıcılar	863.503.235,49	1.001.549.387,19
C - DİĞER BORÇLAR	185.575.840,01	143.826.754,04
1- Ortaklara Borçlar	185.575.840,01	143.826.754,04
II - UZUN VADELİ YABANCI KAYNAKLAR TOPLAMI	1.172.707.580,50	1.390.483.641,23
III - ÖZKAYNAKLAR		
A - ÖDENMİŞ SERMAYE	3.573.349.584,89	3.573.349.584,89
1- Sermaye	3.155.000.000,00	3.155.000.000,00
3- Sermaye Düzeltmesi Olumlu Farkları	418.349.584,89	418.349.584,89
B - SERMAYE YEDEKLERİ	35.921.009,46	35.921.009,46
2-Diğer Sermaye Yedekleri	35.921.009,46	35.921.009,46
C - KAR YEDEKLERİ	116.387.872,59	137.632.849,02
1- Yasal Yedekler	3.113.626,20	4.175.875,02
2- Olağanüstü Yedekler	113.274.246,39	133.456.974,00
D - GEÇMİŞ YILLAR KARLARI	272.824.934,81	272.824.934,81
1- Geçmiş Yıllar Karları	272.824.934,81	272.824.934,81
F - DÖNEM NET KARI (ZARARI)	21.244.976,43	168.100.488,92
1- Dönem Kar/Zararı	21.244.976,43	168.100.488,92
ÖZKAYNAKLAR TOPLAMI	4.019.728.378,18	4.187.828.867,10
PASİF (KAYNAKLAR) TOPLAMI	5.398.300.599,64	5.844.569.541,36

ZORLU HOLDİNG ANONİM ŞİRKETİ 31.12.2012 TARİHLİ AYRINTILI GELİR TABLOSU (TL)

	ÖNCEKİ DÖNEM 01.01.2011/31.12.2011		CARI DÖNEM 01.01.2012/31.12.2012	
A-BRÜT SATIŞLAR		66.166.260,38		91.574.075,80
YURTDIŞI SATIŞLAR	27.468.282,65		23.788.275,27	
YURTDIŞI SATIŞLAR	2.409.438,40		15.431.869,87	
DİĞER GELİRLER	36.288.539,33		52.353.930,66	
B-SATIŞ İNDİRİMLERİ		0,00		0,00
SATIŞTAN İADELER				
SATIŞ İSKONTOLARI				
DİĞER İNDİRİMLER				
C-NET SATIŞLAR		66.166.260,38		91.574.075,80
D-SATIŞLARIN MALİYETİ		21.777.254,71		31.441.035,36
SATILAN MAMULLER MALİYETİ	1.150.679,85		1.248.546,08	
SATILAN TİCARİ MALLAR MALİYETİ	17.528,75		73.865,42	
SATILAN HİZMET MALİYETİ	20.609.046,11		30.118.623,86	
DİĞER SATIŞLARIN MALİYETİ				
BRÜT SATIŞ KARI VEYA ZARARI		44.389.005,67		60.133.040,44
E-FAALİYET GİDERLERİ		5.788.151,85		19.559.522,13
ARAŞTIRMA VE GELİŞTİRME GİDERLERİ			0,00	
PAZARLAMA SATIŞ VE DAĞITIM GİDERLERİ			0,00	
GENEL YÖNETİM GİDERLERİ	5.788.151,85		19.559.522,13	
FAALİYET KARI VEYA ZARARI		38.600.853,82		40.573.518,31
F-DİĞER FAAL.OLAĞAN GEL.VE KAR		656.893.960,38		853.266.655,44
İŞTİRAKLERDEN TEMETTÜ GELİRLERİ	22.972.567,97		21.936.879,43	
BAĞLI ORTAKLIKLARDAN TEMETTÜ GELİRLERİ	12.902.634,60		223.257.414,30	
FAİZ GELİRLERİ	46.229.571,99		66.834.103,28	
KOMİSYON GELİRLERİ	945.800,00		25.000,00	
KONUSU KALMAYAN KARŞILIKLAR	94.500,87		0,00	
MENKUL KIYMET SATIŞ KARI			7.373,41	
KAMBIYO KARLARI	573.748.884,95		541.196.436,20	
REESKONT FAİZ GELİRLERİ			0,00	
ENFLASYON DÜZELTMESİ KARLARI			0,00	
DİĞER OLAĞAN GELİR VE KARLAR			9.448,82	
G-DİĞER FAAL.OLAĞAN GİD.VE ZARAR		500.309.667,44		550.489.565,86
KOMİSYON GİDERLERİ			0,00	
KARŞILIK GİDERLERİ	94.500,87		0,00	
MENKUL KIYMET SATIŞ ZARARI	78.288.898,54		7.377.410,19	
KAMBIYO ZARARLARI	421.926.268,03		542.928.041,54	
REESKONT FAİZ GİDERLERİ			0,00	
DİĞER OLAĞAN GİDER VE ZARARLAR			184.114,13	
H-FİNANSMAN GİDERLERİ		111.408.895,95		132.097.548,39
KISA V. BORÇLANMA GİDERLERİ	53.371.157,82		80.923.587,37	
UZUN V. BORÇLANMA GİDERLERİ	58.037.738,13		51.173.961,02	
OLAĞAN KAR VEYA ZARAR		83.776.250,81		211.253.059,50
I-OLAĞANDIŞI GEL VE KAR		4.754.241,93		107.089,65
ÖNCEKİ DÖNEM GELİR VE KARLARI			0,00	
DİĞER OLAĞANDIŞI GELİR VE KARLAR	4.754.241,93		107.089,65	
J-OLAĞANDIŞI GİD.VE ZARAR		48.616.999,47		21.150.587,96
ÇALIŞMAYAN KISIM GİDER VE ZARARLARI			0,00	
ÖNCEKİ DÖNEM GİDER VE ZARARLARI			0,00	
DİĞER OLAĞANDIŞI GİDER VE ZARARLAR	48.616.999,47		21.150.587,96	
DÖNEM KARI VEYA ZARARI		39.913.493,27		190.209.561,19
K-DÖNEM KARI VERGİ VE DİĞER YÜK.KARŞ.	18.668.516,84		22.109.072,27	
DÖNEM NET KARI		21.244.976,43		168.100.488,92

5.2- Şirketin Sermayesinin Karşılıksız Kalıp Kalmadığına veya Borca Batık Olup Olmadığına İlişkin Tespit ve Yönetim Organı Değerlendirmeleri

Şirketin 2012 yılı sonu itibariyle özkaynaklar/özsermaye oranı 1,12 olup Türk Ticaret Kanunu 376. maddede düzenlenmiş olan sermayenin kaybı, borca batık olma durumu” sözkonusu değildir.

5.3- Yatırımlar

Yatırımın Cinsi	2011 Yılı Tutarı (TL)	2012 Yılı Tutarı (TL)
Arazi ve Arsalar	5.067.300,00	4.714.500,00
Binalar	206.773.714,28	207.978.829,16
Taşıtlar	332.713,00	331.809,76
Demirbaşlar	3.045.529,06	3.160.296,07
Yapılmakta Olan Yatırımlar	1.215.580,02	2.081.970,02
Haklar	1.336.164,69	1.445.757,60
Özel Maliyetler	338.660,19	424.463,93
Diğer Maddi Olmayan Yatırımlar	1.707.721,03	1.707.721,03
TOPLAM	219.817.382,27	221.845.347,57

5.4- Aktiflerdeki Değişimler

Dönen Varlıklar	2.209.796.097,88	TL'den	2.772.272.575,08	TL'ye yükselmiştir.
Duran Varlıklar	3.188.504.501,76	TL'den	3.072.296.966,28	TL'ye yükselmiştir.
AKTİFLER	5.398.300.599,64	TL'den	5.844.569.541,36	TL'ye yükselmiştir.

Dönen Varlıklardaki artışların tutarı 562.476.477,20 TL olup önceki yıla göre % 25,45 oranında artış gerçekleşmiştir. Artışa ilişkin önemli kalemler aşağıda yer almaktadır.

Hazır Değerler	269.183.710,91 TL	artmış olup	Oran	26,70
Menkul Kıymetler	35.938.709,72 TL	artmış olup	Oran	21,08
Ticari Alacaklar	279.641.289,13 TL	artmış olup	Oran	28,17
Diğer Alacaklar	21.164.024,01 TL	azalmış olup	Oran	88,56
Stoklar	2.333.403,59 TL	azalmış olup	Oran	48,32
Gelecek Aylara Ait Gid.	1.594.804,65 TL	artmış olup	Oran	38,19
Diğer Dönen Varlıklar	384.608,79 TL	azalmış olup	Oran	6,99

- Yukarıda yer alan kalemlerden “Menkul Kıymetler” hesabındaki artışın nedeni hisse senedi portföyümüzde bulunan Zorlu Enerji Elektrik Üretim A.Ş.’nin sermaye artırımına katılmamızdan kaynaklanmaktadır.
- “Diğer Alacaklar” hesabındaki azalışın en önemli nedeni, Diğer Alacaklar’ın alt hesabı olan Ortaklardan Alacaklar hesabının 2012 döneminde pasifte yer alan “Ortaklara Borçlar hesabında takip edilmesinden kaynaklanmaktadır.

Duran Varlıklardaki azalışların tutarı 116.207.535,48 TL olup önceki yıla göre % 3,64 oranında azalış gerçekleşmiştir. Azalışa ilişkin önemli kalemler aşağıda yer almaktadır.

Ticari Alacaklar	1.732.409,46 TL	artmış olup	Oran	4,13
Mali Duran Varlıklar	115.187.867,67 TL	azalmış olup	Oran	3,92
Maddi Duran Varlıklar	2.780.841,40 TL	azalmış olup	Oran	1,36
Maddi Olmayan D.V.	28.509,78 TL	artmış olup	Oran	6,10
Gelecek Yıllara Ait Giderler	254,35 TL	artmış olup	Oran	29,18

- Yukarıda yer alan kalemlerden "Mali Duran Varlıklar" hesabındaki azalışın esas nedeni, Zorlu Doğal Elektrik Üretimi A.Ş.'nin elimizde bulunan hisse senetlerinin satışından kaynaklanmıştır.

5.5- Pasiflerdeki Değişimler

Kısa Vad.Yab. Kaynaklar	205.864.640,96	TL'den	266.257.033,03	TL'ye yükselmiştir.
Uzun Vad.Yab. Kaynaklar	1.172.707.580,50	TL'den	1.390.483.641,23	TL'ye yükselmiştir.
Özkaynaklar	4.019.728.378,18	TL'den	4.209.937.939,37	TL'ye yükselmiştir.
PASIFLER	5.398.300.599,64	TL'den	5.844.709.137,08	TL'ye yükselmiştir.

Kısa Vadeli Yabancı Kaynaklardaki artışların tutarı 60.392.392,37 TL olup önceki yıla göre % 29,34 oranında artış gerçekleşmiştir. Artışa ilişkin önemli kalemler aşağıda yer almaktadır.

Mali Borçlar	21.516.083,86 TL	artmış olup	Oran	23,90
Ticari Borçlar	19.691.063,84 TL	artmış olup	Oran	21,49
Diğer Borçlar	14.245,29 TL	artmış olup	Oran	302,49
Alınan Avanslar	4.732.211,02 TL	artmış olup	Oran	100,80
Öd. Vergi Ve Diğ. Yük.	114.000,66 TL	artmış olup	Oran	24,87
Borç ve Gider Karşılıkları	16.391.844,23 TL	artmış olup	Oran	174,30
Gel.Aylara Ait Gel. Ve Gid.Tah.	3.580.849,92 TL	artmış olup	Oran	147,53
Diğer Kısa Vad.Yab.Kayn.	5.647.906,75 TL	azalmış olup	Oran	78,26

Uzun Vadeli Yabancı Kaynaklardaki artışların tutarı 217.776.060,73 TL olup önceki yıla göre % 18,57 oranında artış gerçekleşmiştir. Artışa ilişkin önemli kalemler aşağıda yer almaktadır.

Mali Borçlar	121.478.995,00 TL	artmış olup	Oran	98,26
Ticari Borçlar	138.046.151,70 TL	artmış olup	Oran	15,99
Diğer Borçlar	41.749.085,97 TL	azalmış olup	Oran	22,50

Özkaynaklardaki artışların tutarı 168.099.766,49 TL olup önceki yıla göre % 4,18 oranında artış gerçekleşmiştir. Artışa ilişkin önemli kalemler aşağıda yer almaktadır.

Ödenmiş Sermaye	Herhangi bir değişiklik olmamıştır.			
Sermaye Yedekleri	Herhangi bir değişiklik olmamıştır.			
Kar Yedekleri	21.244.976,43 TL	artmış olup	Oran	18,25
Geçmiş Yıl Karları	Herhangi bir değişiklik olmamıştır.			
Dönem Net Karı	146.855.512,49 TL	artmış olup	Oran	691,25

5.6- Gelir Tablosundaki Değişimler

	2011	2012	ARTIŞ/AZALIŞ	ORAN
Net Satışlar	66.166.260,38	91.574.075,80	25.407.815,42	38,40
Satışların Maliyeti	21.777.254,71	31.441.035,36	9.663.780,65	44,38
Brüt Satış Karı	44.389.005,67	60.133.040,44	15.744.034,77	35,47
Faaliyet Giderleri	5.788.151,85	19.559.522,13	13.771.370,28	237,92
Faaliyet Karı	38.600.853,82	40.573.518,31	1.972.664,49	5,11
Diğer Faal.Gel. ve Karlar	656.893.960,38	853.266.655,44	196.372.695,06	29,89
Diğer Faal.Gid. ve Zararlar	500.309.667,44	550.489.565,86	50.179.898,42	10,03
Finansman Giderleri	111.408.895,95	132.097.548,39	20.688.652,44	18,57
Olağan Kar veya Zarar	83.776.250,81	211.253.059,50	127.476.808,69	152,16
Olağ.Dışı Gel. ve Karlar	4.754.241,93	107.089,65	-4.647.152,28	-97,75
Olağ.Dışı Gid. ve Zararlar	48.616.999,47	21.150.587,96	-27.466.411,51	-56,50
Net Dönem Karı	21.244.976,43	168.100.488,92	146.855.512,49	691,25

5.7- Finansal Oranlar

A.MALİ DURUM TABLOSU	2011	2012
Dönen Varlıklar/Aktif Toplamı	%40,94	%47,43
Duran Varlıklar/Aktif Toplamı	%59,06	%52,57
Kısa Vadeli Borçlar/Pasif Toplamı	%3,81	%4,56
Orta ve Uzun Vadeli Borçlar/Pasif Toplamı	%21,72	%23,79
Özsermaye/Pasif Toplamı	%74,46	%71,65

B.LİKİDİTE ORANLARI	2011	2012
Cari Oran	10,73	10,41
Likidite Oranı	10,71	10,40

C.KARLILIK ORANLARI	2011	2012
Dönem Karı/Ödenmiş Sermaye	%1,27	%6,03
Net Kar/Satışlar	%32,11	%183,57
Satışların Maliyeti/Satışlar	%32,91	%34,33
Faaliyet Karı/Satışlar	%58,34	%44,31
Dönem Karı/Satışlar	%60,32	%207,71

5.8- Bilanço Kalemleri Detay Bilgileri

• Ticari Alacaklar

	Tutar
Kısa Vadeli Alıcılar	1.272.156.881,09- TL
Grup İçi	1.271.949.38,94.- TL
Grup Dışı	207.342,15.- TL
Uzun Vadeli Alıcılar	43.647.081,46.- TL
Grup İçi	43.625.170,13.- TL
Grup Dışı	21.911.33- TL

• Ticari Borçlar

	Tutar
Kısa Vadeli Satıcılar	111.284.821,98.- TL
Grup İçi	109.272.117,40.- TL
Grup Dışı	2.012.704,58.- TL
Uzun Vadeli Satıcılar	1.001.549.387,19.- TL
Grup İçi	1.001.549.387,19.- TL
Grup Dışı	0,00.- TL

6. KAR DAĞITIM ÖNERİSİ

2012 yılı karının dağıtılmayarak yedek olarak bekletilmesinin şirketin kaynaklarını güçlendirmek açısından uygun olduğunu düşünmekteyiz.

	DÖNEM KARININ DAĞITIMI	190.209.561,19
1.1-	DÖNEM KARI	190.209.561,19
1.2-	ÖDENECEK VERGİ VE YASAL YÜKÜMLÜLÜKLER	
1.2.1-	Kurumlar Vergisi	22.109.072,27
A-	DÖNEM NET KARI	168.100.488,92
1.3-	BİRİNCİ TERTİP YASAL YEDEK AKÇE	8.405.024,45
B-	DAĞITILABİLİR NET DÖNEM KARI	159.695.464,47
1.4-	OLAĞANÜSTÜ YEDEKLER	

7. RİSKLER VE YÖNETİM ORGANININ DEĞERLENDİRMESİ

Zorlu Holding A.Ş. Risk Yönetimi

Zorlu Holding A.Ş'nin ve de bünyesindeki Grup Şirketleri ve İştiraklerin varlığını, gelişmesini ve devamını tehlikeye düşürebilecek risklerin erken teşhisi, tespit edilen risklerle ilgili gerekli önlemlerin uygulanması ve riskin yönetilmesi amacıyla, Zorlu Holding bünyesindeki Kurumsal Risk Yönetimi Departmanı, 2012 yılı birinci çeyreğinden itibaren faaliyetlerine başlamıştır. Bu çerçevede Zorlu Holding bünyesinde faaliyet gösteren tüm ilişkili şirketlerde geçerli olmak üzere Zorlu Holding Risk Politika & Prosedürü ve Kurumsal Risk Yönetimi Çerçevesi hazırlanmıştır.

Holdingin vizyonu; operasyonel etkinliğin, büyümenin ve mevzuatsal uyumun sağlanması ile tüm taraflar için sürdürülebilir bir değer oluşturmak olarak tanımlanmaktadır. Bu vizyonun gerçekleştirilmesi sırasında Holding birçok risk grupları ile karşı karşıya kalmaktadır. Bu riskler stratejik hedefler, finansal durum, operasyon, mevzuat, insan, varlık ve itibarın korunması ile ilgili olabilir. Bu risklerin doğru şekilde tanımlanması ve yönetilebilmesi, söz konusu risklerin organizasyon içerisinde her seviyede değerlendirilmesi ve yönetilmesi ile mümkündür.

Bu bağlamda, Zorlu Holding Kurumsal Risk Yönetimi felsefesi aşağıda özetlenmiştir;

- Grubun tüm faaliyetlerinde risk bilinci ve kültürünün yerleştirilmesi,
- Grubun hedeflerini etkileyebilecek risk ve fırsatların ortaya çıkarılması,
- Ortaya çıkarılan belirsizliklerin önceliklendirilmesi sonrası Ana Risk Göstergeleri (Key Risk Indicators) ile takip edilmesi,
- En uygun aksiyonlar ile bu belirsizliklerin proaktif olarak yönetiminin sağlanması,
- Alınan aksiyonların hissedar risk alma isteği/iştahı ile uyumlu olmasının gözetilmesi.

Zorlu Grubu'nun halka açık olan şirketleri Vestel Beyaz Eşya Sanayi ve Ticaret A.Ş, Vestel Elektronik Sanayi ve Ticaret A.Ş ve Zorlu Enerji Elektrik Üretim A.Ş adına Riskin Erken Saptanması Komitesi'nin kurulması için hazırlıklar yapılmaktadır. Ayrıca gerek görüldüğü takdirde Yönetim Kurulu kararınca halka açık olmayan şirketler için de aynı hazırlıkların yapılması planlanmaktadır.

Holdings'in hedeflerine ulaşmasını etkileyebilecek mevcut ve olası riskleri analiz ederken ortaya çıkan önemli riskler ve alınan aksiyonlar aşağıdaki gibi özetlenmiştir;

	Risk	Risk Açıklaması
FINANSAL RİSKLER	Likidite Riski	İş sürekliliği anlamında yeterli miktarda nakit ve menkul kıymet sağlayamamak, nakit akımı dengelemek adına yeterli fonlama bulamamak ve de açık pozisyon kapatılma kabiliyetinin zayıflaması gibi şirketin maruz kalabileceği likidite riskleri için periyodik analiz çalışmaları yapılarak riskler yönetilmeye çalışılmaktadır.
	Finansman Riski	Holdings, faaliyetleri gereği uzun dönemli yatırımlar yapmaktadır. Bu yatırımların finansman ihtiyacı likit değerlerle karşılanmakta olup proje finansman kredisi için uygun şartlarda fon bulunamaması, mevcut borçların vadelerinin aktifte yer alan varlıkların vadelerine göre oluşturulamaması ve varlık ve kaynaklar arasında optimum bir denge sağlanamaması gibi riskler sıkı bir şekilde takip edilmektedir.
	Kur Riski	Yatırımların finansmanında kullanılan kaynaklar ağırlıklı yabancı para cinsindedir. Holdings, ağırlıklı olarak USD cinsinden borçlu veya alacaklı bulunduğu tutarların TL'ye çevrilmesinden dolayı doğan kur riskine maruz kalmaktadır.
	Faiz Riski	Holdings, yatırımlarını çeşitli finansman kaynaklarıyla fonlaması sebebiyle ulusal ve uluslararası piyasalardaki faiz oranı değişimlerinden etkilenmektedir. Yatırımların ağırlıklı sermaye dışı kaynaklardan finanse edildiği düşünüldüğünde faiz oranlarındaki artışın önemli bir risk faktörü olduğu görülmektedir.
	Sermaye Riski	Holdings yönetimi, hissedarlarına fayda sağlayarak sermaye maliyetlerini düşürerek sermaye yapısını korumak veya yeniden düzenlemek adına temettü tutarını belirlemek, yeni hisseler çıkarmak ya da varlıklarını satmak gibi aksiyon planları uygulayarak bu riski yönetmektedir.
	Ekonomik Riskler	Ekonomik istikarsızlıkların (durgunluk, kriz, resesyon, devalüasyon vb.) olumsuz etkileri, kur ve faiz hareketleri, yatırım ve işletme safhasında önemli risk kaynaklarından olup duyarlılık, senaryo vb. analizler ile değişimlerin etkileri ölçülerek her duruma göre farklı aksiyonlar oluşturulmaktadır.

Risk	Risk Açıklaması
Stratejik Riskler	Stratejik Riskler Pazar payını etkileyen rekabet, müşteri taleplerindeki değişim, ürün/hizmet geliştirme gibi iş sürekliliğini tehdit eden konular üzerindeki stratejik riskler, farklı sektörler ve ülkelere yapılan yatırımların çeşitlendirilmesi, her alanda yaşanan değişimleri doğru şekilde ve zamanında anlayarak karar mekanizmalarını çalıştırmak gibi yöntemler ile yönetilmektedir.
Yatırım/Ülke Riskleri	Holding'in hedefi karlı yatırımlar ile büyümek olduğu için fizibilite çalışmalarına özen ve önem göstermektedir. Bu nedenle yapılması planlanan her türlü yatırım için, içsel ve dışsal risk faktörlerinin fizibiliteye etkileri İş Geliştirme ve Strateji Direktörlüğü yönetiminde ortaya çıkartılarak, senaryo analizleri yapılmaktadır. Ayrıca, Holding'in uluslararası arenalarda yönettiği yatırımlarını ilgilendiren hukuksal, politik, siyasi vb. riskler yatırım öncesi ve sonrasında danışmanlık hizmetleri alınarak değerlendirilmekte ve ülke spesifik olarak farklı yönetim şekilleri benimsenmektedir.
Ortaklık Riskleri	Yurtiçi ya da yurtdışında fırsat olarak değerlendirilen yatırımların yönetiminin, bilgi birikiminin, gider, kar ve yükümlülüklerinin paylaşıldığı ortaklıklar arasındaki bazı fikir ayrılıkları iyi ilişkiler ve sözleşmeler ile yönetilmekte olup, güvenilir ortaklık yapıları kurulmasına özen gösterilmektedir.
Operasyonel Riskler	Holding bünyesinde faaliyet gösteren İç Denetim ve Mali Denetim departmanlarının idare ve denetiminde Holding ve tüm Grup şirketlerinin operasyonel süreçlerinin (tedarik, üretim, dağıtım, lojistik, satış, insan kaynakları, müşteri hizmetleri, bilgi teknolojileri vb.) sorunsuz ve hatasız şekilde çalışması sağlanmaktadır.
İş Sürekliliği Riski	Stratejik olarak bir felaket, beklenmedik veya acil durum sırası/sonrasında, alternatif bir şekilde ve alternatif lokasyonlarda, kritik sistemlerin, teknik altyapı ve tesislerin kurtarılıp, işlevselliğinin geri kazandırılması konusunda acil durum eylem planları hazırlanarak, periyodik olarak revize edilmektedir.
Hukuksal/Politik Riskler	egülasyon değişimleri, hukuksal davalar, vergi ihtilafları, fikri hakların ihlali, haksız rekabet, paydaşlarla yapılan sözleşmeler, politik ilişkiler vb. konular Holding ve Grup şirketlerinin bulunduğu tüm sektörlerin doğasında olan riskler olup, sıkı ve zamanında takipler ve operasyonlar ile kontrol altında tutulmaktadır.
İtibar Riski	Holding ve tüm Grup şirketlerinin itibarı, karşılaşılan tüm risklerden etkilenen bir unsurdur. Kurumun tüm paydaşları ile olan çok yönlü, tutarlı ve sürekli iletişim, itibar riski yönetim sürecinin her aşamasında önemli bir unsur olarak kabul edilmekte ve de kurum kültürüne entegrasyonu sağlanmaktadır.
Çevre /Sağlık/ Güvenlik Riskleri	Holding ve Tüm Grup Şirketlerinde, çevre sağlığı, paydaş güvenliği ve paydaş sağlığı ile ilgili olarak kanunen belirlenmiş standartlara uyum ile ilgili politika ve prosedürler takip edilmektedir. Ayrıca doğal afetler ve terör olaylarına ilişkin riskler sigortalanarak sigorta şirketlerine transfer edilmektedir. Ayrıca Zorlu Holding olarak Birleşmiş Milletler Küresel İlkeler Sözleşmesi ile insan hakları, çevre, toplum, ahlak, yolsuzlukla mücadele gibi ilkelere uyum konusunda taahhütte bulunmuş olup bu konularda hassasiyet gösterilmektedir.
Teknolojik Riskler	Her geçen gün hızlanan ve yakalanması güçleşen teknolojik değişimler karlılık anlamında rekabet avantajını düşürmektedir. Teknolojik değişimlere ayak uydurmak için faaliyet gösterilen sektörlerdeki trendler erken tespit edilerek hızlı ve koordineli önlemler alınmaktadır.

FINANSALOLMAYAN RİSKLER

8. ŞİRKETLER TOPLULUĞUNDA ANA ŞİRKETİN YAPMASI GEREKEN AÇIKLAMALAR

Bir sermaye şirketinin sermayesinin, doğrudan veya dolaylı olarak, yüzde beşini, onunu, yirmisini, yirmi beşini, otuz üçünü, ellisini, altmış yedisini veya yüzde yüzünü temsil eden miktarda paylarına sahip olunduğu veya payları bu yüzdelerin altına düştüğü takdirde bu durum ve gerekçesi:

Doğrudan veya dolaylı olarak % 0-5 aralığında hissesine sahip olunan şirketler:

Sermaye İştirak Oran Aralığı % 0 - 5	İştirak %'si
Bursa Serbest Bölge Kurucu ve İşleticisi A.Ş.	1,26
Intermar Ticaret Pazarlama Turizm A.Ş.	1,91
Zorlu Gayrimenkul Geliştirme ve Yatırım A.Ş.	2,30

Doğrudan veya dolaylı olarak % 33-50 aralığında hissesine sahip olunan şirketler:

Sermaye İştirak Oran Aralığı % 33 - 55	İştirak %'si
JBR Turizm Bilişim Ticaret A.Ş.	37,73
Yeni Gürsöğüt Enerji Elektrik Üretim A.Ş.	41,29

Doğrudan veya dolaylı olarak % 50-67 aralığında hissesine sahip olunan şirketler:

Sermaye İştirak Oran Aralığı % 50 - 67	İştirak %'si
Zorlu Hidroelektrik Enerji Üretim A.Ş.	64,60
Zorlu Enerji Elektrik Üretim A.Ş.	64,60
Bundoran Financial Corp.	64,60
ICFS International LLC	64,60
Zorlu Enerji Pakistan Ltd.	64,60
Rotor Elektrik Üretim A.Ş.	65,74

Doğrudan veya dolaylı olarak % 67-100 aralığında hissesine sahip olunan şirketler:

Sermaye İştirak Oran Aralığı % 50 - 67	İştirak %'si
Zorlu Rüzgar Enerjisi Elektrik Üretimi A.Ş.	69,85
Zorlu Jeotermal Enerji Elektrik Üretimi A.Ş.	73,92
Gazdaş Gaziantep Doğal Gaz Dağıtım A.Ş.	74,39
Jules Verne Fuarçılık Hizmetleri A.Ş.	74,52
ABH Turizm Temsilcilik ve Ticaret A.Ş.	74,56
Zorlu Ev Tekstil Ürünleri Ticaret A.Ş.	75,00
Zorlu Ambalaj San. ve Tic. A.Ş.	80,00
Zorlu Grand Hotel İşletmeleri A.Ş.	80,02
Zorlu Teks Doo	90,81
Zorlu İnşaat Endüstri ve Enerji Tesisleri San.Tic. A.Ş.	94,00
Trakya Bölgesi Doğal Gaz Dağıtım A.Ş.	94,22
Zorlu Doğal Gaz Tedarik Ticaret A.Ş.	94,82
Zorlu Faktoring A.Ş.	95,99
Zorlu Sigorta Aracılık Hizmetleri A.Ş.	97,00
Zorlu Tekstil Ürünleri Pazarlama A.Ş.	97,40
Deniz Destek Oto Alım Sat. Kira.Tem. Hiz.ve İnş. A.Ş.	98,40
Zorlu East Co. Trading Company	98,96
Zorlu Endüstriyel ve Enerji Tesisleri İnş. Tic. A.Ş.	99,00
Zorlu Elektrik Enerjisi İth. İhracat ve Toptan Tic. A.Ş.	99,00
Zorlu Doğalgaz İthalat İhracat ve Toptan Tic. A.Ş.	99,00
Zorlu Air Havacılık A.Ş.	99,77
Zorlu O/M Enerji Tesisleri İşl.ve Bakım Hiz. A.Ş.	99,80
Zorlu Dış Ticaret A.Ş.	99,96
Zorlu U.K Limited	99,96
Zorlu USA Inc.	99,96
Zorlu Enerji ve İnşaat Sanayi ve Ticaret A.Ş.	99,97
Linens Pazarlama A.Ş.	99,97
Zorluteks Tekstil Tic. ve San. A.Ş.	99,98
Zorluteks SNG	99,98
Zorlu International Investments Ltd.	99,99
Zorlu Hometeks Tekstil Ürünleri San. ve Tic. A.Ş.	99,998
Korteks Mensucat Sanayi ve Ticaret A.Ş.	99,999
Zorlu Finansal Services PLC	100,00
Belair Gardinen	100,00
Rosmiks Moscow LLC	100,00
Rosmiks International B.V	100,00

9. DENETÇİ RAPORU

**ZORLU HOLDİNG A.Ş.
2012 YILI MURAKIP RAPORU**

Zorlu Holding A.Ş.'nin murakıby olarak 2012 yılı defter ve belgelerini inceledim.

Şirketin, Vergi Usul Kanunu ve Türk Ticaret Kanuna göre tutması gereken tüm defterlerin kanunlara, ana sözleşmesine ve genel kabul görmüş muhasebe ilkelerine uygun olarak tanzim edildiđi, gelir ve giderlerinin tamamının kanuni vesikalara dayandıđı görölmüştür.

31.12.2012 tarihi itibariyle düzenlenmiş bilanço ve gelir tablosunun, 01.01.2012- 31.12.2012 dönemine ait kayıtları yansıttıđı tespit edilmiştir.

Durumu bilgilerinize sunarım. 07.03.2013



**MURAKIP
ŞERİF ARI**



